

経営理念

- 近い、早い、親切をモットーにお客様の「夢あるくらしのパートナー」として努力する。
- 人と人とのふれあいを大切に、愛され親しまれ、地域と共に発展する信用組合をめざす。

当組合は、昭和24年に制定された中小企業等協同組合法に基づく組合員の「相互扶助」を基本理念とする協同組織の地域金融機関で、地元の中小・零細事業者及び勤労者に対する金融の円滑化とその経済的地位の向上に寄与し、地域社会の発展に貢献することを経営の基本方針としています。さらに、堅実・健全経営に徹し、人縁・地縁を大切にしてお客様とのより身近で親密な関係を築き、質の高い、きめ細かな金融サービスの提供を常に心掛けています。

だんようのあゆみ

- 昭和27年12月 ● 中小企業等協同組合法に基づく地域信用組合として旧津名郡北淡町（現在の淡路市）において設立
- 31年 7月 ● 本店を洲本市に移転
- 52年12月 ● 本店を現在地へ新築移転
- 57年 7月 ● オンラインシステム稼働
- 61年 3月 ● 預金高1,000億円を達成
- 平成 4年10月 ● 日本銀行歳入復代理店の認可に伴う歳入金の取扱いを開始
- 7年 5月 ● 信組共同センターに加盟
- 8年11月 ● けんみん大和信用組合及び山陽信用組合の事業を譲受
 - 営業地区を兵庫県全域へ拡張
 - 預金高2,000億円を達成
- 11年 3月 ● 理事長に藤勝が就任
- 12年 4月 ● 郵貯とのATM提携を開始
 - 7月 ● 「デビットカード・サービス」の取扱いを開始
- 13年 1月 ● 「インターネット・モバイルバンキング」の取扱いを開始
 - 12月 ● 火災保険窓販の取扱いを開始
- 14年12月 ● 創立50周年
- 17年 4月 ● 証券化支援事業住宅ローン（「フラット35」）の取扱いを開始
- 20年 1月 ● 「マルチペイメントネットワークサービス」の取扱いを開始
 - 9月 ● イオン銀行とのATM提携を開始
- 21年 5月 ● 生命保険窓販の取扱いを開始
 - 7月 ● 証券化支援事業住宅ローン（「フラット50」）の取扱いを開始
- 24年 6月 ● 理事長に勢戸堅祐が就任
- 25年 2月 ● 「でんさいネットサービス」の取扱いを開始
 - 4月 ● 兵庫県中小企業団体中央会（しっかいや中央会）との連携による中小企業相談支援事業を開始
 - 5月 ● ビューカードとのATM提携を開始
 - 9月 ● 「教育資金贈与預金口座」の取扱いを開始
 - セブン銀行とのATM提携を開始
- 27年 7月 ● 日本政策金融公庫との連携による「創業・第二創業サポートローン」の取扱いを開始
- 29年 6月 ● 理事長に山本英博が就任
 - 個人型確定拠出年金「iDeCo」の取扱いを開始
- 30年10月 ● 振込サービスの取扱時間を拡大

トピックス（令和元年4月～令和2年3月）

- 令和元年 5月 ● 淡陽レディースクラブが観劇ツアーを実施
- 6月 ● 第67期通常総代会を開催
 - だんよう年金友の会観劇ツアーを実施（西はりまブロック）
- 7月 ● 洲本淡陽会が総会を開催
- 8月 ● 第72回淡路島まつりおどり大会に参加
- 9月 ● 「しんくみの日週間・献血運動」に65名の役職員が参加
 - 「ビーターバンクカード寄付金」を「兵庫県立あわじ特別支援学校」に寄付
 - 淡陽しころ会（淡路地区）が地域清掃活動を実施
 - 食品等取扱事業者向けミニセミナーを開催
- 11月 ● 洲本淡陽会が親睦旅行を実施
 - 淡陽講演会を開催（講師：山本浩之氏）
- 12月 ● 淡陽レディースクラブが総会を開催
- 2年 1月 ● 洲本淡陽会が懇親会を開催
 - だんよう年金友の会観劇ツアーを実施（淡路市／南あわじ市ブロック）

＜第4次経営力強化計画中間年度重点施策＞
「～地域とだんようの好循環実現に向けて～」

1. 地域密着型金融の更なる深化・発展
 - (1) 事業性評価と金融仲介機能の発揮
 - (2) ライフステージに応じたコンサルティング機能の発揮
 - (3) 成長分野への積極支援
 - (4) 地元出身者雇用の促進
2. 顧客本位の業務運営とコンプライアンスの徹底
 - (1) 顧客満足度の向上と顧客本位の業務運営の強化
 - (2) 金融サービスの拡充
 - (3) 組合員（地域）との信頼関係構築
 - (4) コンプライアンスの徹底
3. 経営管理態勢の強化と適正収益の確保
 - (1) 経営基盤の強化
 - (2) 貸出先の間口拡大と信用コストの低減
 - (3) 利益構造の見直しと収益力の強化
 - (4) 業務合理化・事務効率化の推進
 - (5) BCP・サイバーセキュリティ・マネロン関係への対応強化
4. 人材育成と働き甲斐のある職場づくり
 - (1) 企業の課題解決をできる人材育成の強化
 - (2) 適正な人材配置と多能化の推進
 - (3) 働き甲斐・やりがいのある職場
 - (4) 職場内環境の改善
 - (5) 女性活躍の推進

役員一覧

2020年6月30日現在

理事長（代表理事）	山本 英博
専務理事（代表理事）	河本 晋一
理事（本店営業部長兼由良支店長）	北野上和明
理事（人事部長）	新井 英男
理事（業務推進部長）	釜谷 雅久
理事（審査部長）	太田 光彦
理事（監査部長）	福本 修
理事（総務部長）	片山 浩史
理事（企画部長）	作田 守
理事（非常勤）	谷林 謙
理事（非常勤）	畑 英樹（※）
監事	西野 幸次
監事（非常勤、員外）	永原 憲章
監事（非常勤）	濱口 雄裕

注）当組合は、職員出身者以外の理事1名（※印）の経営参画により、ガバナンスの向上や組合員の意見の多面的な反映に努めています。

会計監査人の氏名または名称

2020年6月30日現在
なぎさ監査法人

職員数

（単位：人）

区 分	2019年3月末	2020年3月末
男 子	159	154
女 子	123	126
合 計	282	280

（注）臨時の雇用者は、除いています。

組合員数・出資金の推移

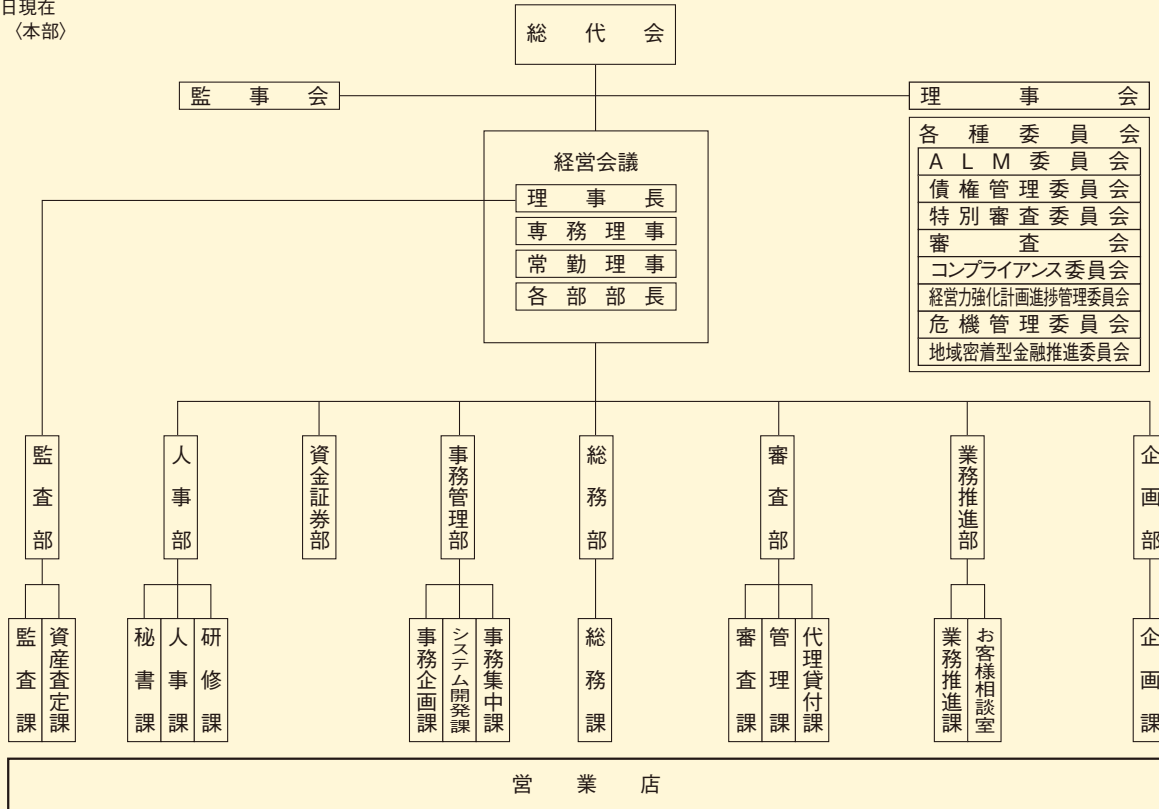
（単位：人、百万円）

区 分	2019年3月末		2020年3月末	
	組合員数	出資金	組合員数	出資金
個 人	30,572	1,057	30,230	1,056
法 人	2,690	233	2,713	236
合 計	33,262	1,291	32,943	1,292

（注）出資1口の金額は、500円となっています。

組織図

2020年6月30日現在
(本部)



総代会

1. 総代会制度について

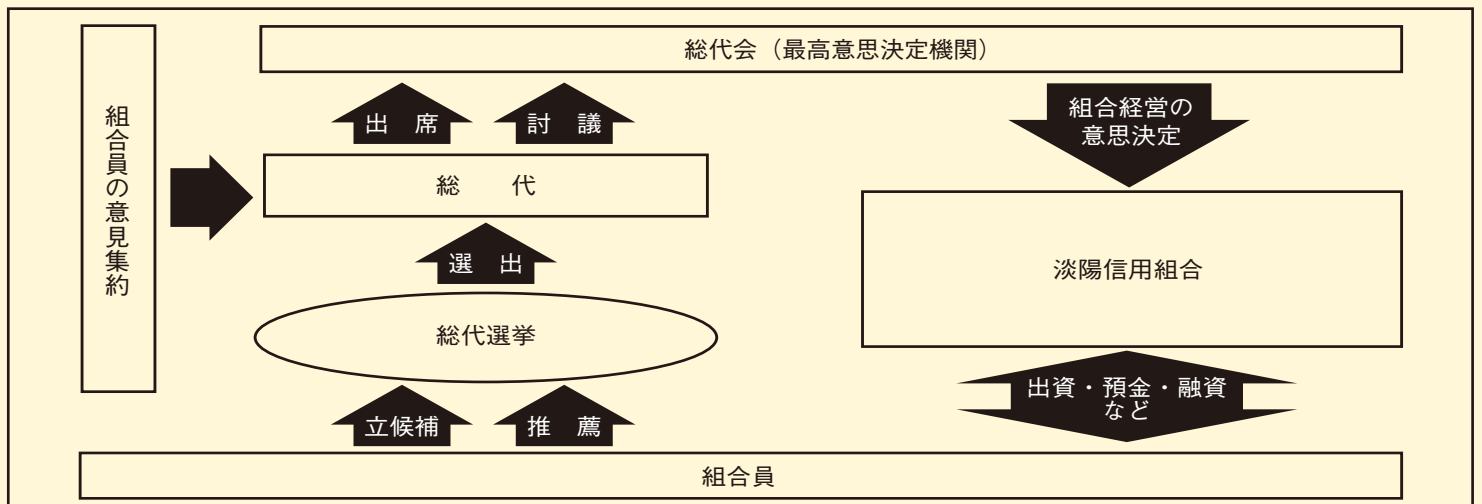
信用組合は、組合員の相互扶助の精神を基本理念に金融活動を通じて経済的地位の向上を図ることを目的とした協同組合組織の金融機関です。

また、信用組合には、組合員の総意により組合の意思を決定する機関である「総会」が設けられており、組合員は出資口数に関係なく一人一票の議決権及び選挙権を持ち、総会を通じて信用組合の経営等に参加することができます。

しかし、当組合は組合員数が3万2千名（2020年3月末現在）と多く、総会の開催が困難であるため、中小企業等協同組合法及び定款の定めるところにより「総代会」を設置しています。

総代会は、組合員の中から選出された総代によって構成される当組合の最高意思決定機関であり、決算や事業活動等の報告が行われるとともに、剰余金処分、事業計画の承認、定款変更、理事・監事の選任など、当組合の重要事項に関する審議、決議が行われます。

総代は、組合員の代表として、総代会を通じて組合員の信用組合に対する意見や要望を信用組合経営に反映させる重要な役割を担っています。



当組合では、総代会に限定することなく、組合員（利用者）アンケート調査やお客様相談室の設置など、日常の営業活動を通じて総代や組合員とのコミュニケーションを大切に、さまざまな経営改善に取り組んでいます。

2. 総代の選出方法、任期・定数

総代は、総代会での意思決定が広く組合員の意思を反映し適切に行われるよう、組合員の幅広い層の中から、定款及び総代選挙規約に基づき、公正な手続きを経て選出されます。

(1) 総代の選出方法

総代は組合員の中から、総代選挙規約に則り選出されます。

(2) 総代の任期・定数

総代の任期は3年、定数は100人以上150人以内に定められています。

3. 総代氏名 (2020年6月24日現在 総代数 119名 敬称略・50音順)

選挙区	総定数	総代数	氏名
本店営業部の所轄地域	14	14	岩鼻 司郎⑥、大内 晋①、奥 泰宏⑥、片山 伯夫②、木田 京志◆、谷 政智①、 飛松 宏明◆、西岡 強◆、野村 英世②、秦 慎二郎①、番所 利行◆、元地 寛和◆、 藪田 好一⑥、山形 和大⑤
由良支店の所轄地域	3	3	長瀬 捷明⑥、新島 芳実①、渡辺 宰③
下加茂支店の所轄地域	4	4	佐和 光城◆、高田 知昭②、辰岡 久三◆、仲野 省二②
志筑支店の所轄地域	10	9	石井 康文②、尾崎 任一◆、柏木 敏孝①、金岡 秀和①、寺西 一夫⑤、長尾 泰宏① 増田 信紀②、松田 恭直⑥、宮本 徹郎◆
仮屋支店の所轄地域	5	5	折田 慶治①、来田 國之◆、仲野 廣巳③、仲野 嘉宏⑤、森 義政⑦
岩屋支店の所轄地域	7	7	新井 英隆①、戸田 種彦◆、友川 健夫⑤、中来田 進③、藤 博文③、藤 眞行⑧、 山口 昌志①
北淡支店の所轄地域	9	9	小山 政則①、近藤 忠継②、志田 修二◆、下土井 光③、徳田 正昭⑤、凧 益秀②、 濱田 憲児③、藤岡 和洋⑥、山口 浩一③
郡家支店の所轄地域	6	6	池上 幸三◆、柏木 秀樹②、佐藤 實◆、潮崎 義隆◆、山口 卓治③、吉井 康人◆
都志支店の所轄地域	6	6	今井 拓也④、大谷 忠弘③、岡本 行布⑥、大傍 明好④、高倍 正嗣④、中田 洋光⑤
湊支店の所轄地域	7	7	居内 正博⑤、大石 喜一②、坂田 勝幸◆、嶋本 宏信④、出嶋 道夫⑤、増田 弘②、 山形 隆信⑦
福良支店の所轄地域	7	7	浦瀬 昌人◆、片岡 永幸③、久留米正紀③、竹原 正記⑤、鳥取 太一⑤、原口 健治②、 森本 宏①
市支店の所轄地域	8	8	井上 裕文④、竹田 宏樹④、田中 一良③、登日 斉⑦、富本 東平④、中田 豊臣⑨、 廣本 學⑥、宮本 忠博③
阿万支店の所轄地域	4	4	興津 達夫⑥、川端 章弘②、木下 敬之◆、黒田 昌宏③
広田支店の所轄地域	4	4	井本 好則④、小西 正剛②、真野 忠己◆、山岡 秀紀①
神戸支店の所轄地域	3	3	田森 豊⑨、三上 浩史②、森川 和章⑨
加古川支店の所轄地域	2	2	小田 満博③、杉原 康弘②
灘支店の所轄地域	2	2	高田 和豊③、宮口 吉友①
山崎支店の所轄地域	6	6	上林 博實⑨、尾崎 博之⑥、織金 正博⑥、塚崎 篤人⑨、徳田 義彦④、秦 賢作④
佐用支店の所轄地域	3	3	尾崎 裕章⑦、藤岡 照一③、盛本 和喜⑤
一宮支店の所轄地域	4	4	川本 洋司②、松本 貞人④、丸居 靖彌④、森下 良雄⑨
姫路支店の所轄地域	2	2	細野 公利⑤、増田 嘉孝⑨
赤穂支店の所轄地域	4	4	岩佐 明②、高井 勤⑨、藤田 隆夫⑨、山本 忠義⑥

(注1) 氏名の後に就任回数を記載しています。
 (注2) 就任回数が10回以上の場合は◆で示しています。

4. 総代の属性別構成比 (2020年6月24日現在)

属性	構成比
職業	個人8.4%、個人事業主17.6%、法人役員74.0%
年代	30代0.8%、40代5.0%、50代17.7%、60代29.4%、70代35.3%、80代以上11.8%
業種	製造業11.9%、漁業0.9%、鉱業・採石業・砂利採取業0.9%、建設業19.3%、電気・ガス・熱供給・水道業6.4% 運輸業・郵便業5.5%、卸売業・小売業30.3%、不動産業7.3%、学術研究・専門・技術サービス業2.8% 飲食業0.9%、生活関連サービス業・娯楽業3.7%、医療・福祉0.9%、その他のサービス業6.4%、その他の産業2.8%

※業種の構成比については、個人事業主、法人役員に限ります。

5. 総代会の議案

2020年6月24日(水)午前10時30分から洲本市市民交流センタービバホールにおいて第68期通常総代会を開催し、下記の事項について原案通り承認可決されました。

- (1) 報告事項
平成31年度(第68期)事業報告、貸借対照表、損益計算書報告の件
- (2) 決議事項
第1号議案 平成31年度(第68期)剰余金処分(案)承認の件
第2号議案 令和2年度(第69期)事業計画(案)承認の件
第3号議案 組合員法定脱退の件
第4号議案 理事及び監事全員任期満了に伴う役員改選の件



総代会

店舗等のご案内

2020年6月30日現在

当組合の店舗数は、淡路地域に14店舗、神戸市に2店舗、播磨地域に6店舗の合計22店舗となっています。

ATM機は、各店舗と店舗外5ヶ所に設置しており、姫路支店を除き365日年中無休で稼働しています。なお、すべてのATM機が視覚障がい者対応となっています。

店舗のご案内										
地域	店舗名	郵便番号	所在地		地域	店舗名	所在地			
			電話番号				電話番号			
淡路地域	① 本店営業部	656-0026	洲本市栄町1-3-17		淡路地域	⑫ 阿万支店	656-0544	南あわじ市阿万下町546-5		
		0799-22-5551						0799-55-1617		
	② 由良支店	656-2541	洲本市由良3-9-15			⑬ 市支店	656-0478	南あわじ市市福永420-4		
		0799-27-0301						0799-42-2300		
	③ 下加茂支店	656-0013	洲本市下加茂1-4-11		⑭ 広田支店	656-0122	南あわじ市広田広田373-5			
		0799-23-1755					0799-45-0556			
	④ 都志支店	656-1301	洲本市五色町都志276-9		神戸市	⑮ 神戸支店	651-0097	神戸市中央区布引町3-2-1		
		0799-33-0470						078-241-3535		
	⑤ 志筑支店	656-2131	淡路市志筑3120-1		⑯ 灘支店	657-0035	神戸市灘区友田町2-7-17			
		0799-62-0307					078-841-1941			
	⑥ 仮屋支店	656-2311	淡路市久留麻1786-3		播磨地域	⑰ 加古川支店	675-0101	加古川市平岡町新在家2-269-5		
		0799-74-2381						079-424-2111		
	⑦ 岩屋支店	656-2401	淡路市岩屋988-3			⑱ 姫路支店	670-0965	姫路市東延末2-20		
		0799-72-3322						079-288-3434		
⑧ 北淡支店	656-1606	淡路市室津2429-7		⑲ 赤穂支店		678-0239	赤穂市加里屋駅前町30-14			
	0799-84-1313						0791-45-0034			
⑨ 郡家支店	656-1511	淡路市郡家84-1		⑳ 山崎支店		671-2576	宍粟市山崎町鹿沢57-5			
	0799-85-0151						0790-62-0556			
⑩ 湊支店	656-0332	南あわじ市湊55-1		㉑ 一宮支店		671-4132	宍粟市一宮町東市場565-5			
	0799-36-2630						0790-72-0350			
⑪ 福良支店	656-0501	南あわじ市福良甲1327		㉒ 佐用支店	679-5301	佐用郡佐用町佐用2904-18				
	0799-52-0270					0790-82-3535				

上記店舗に付属するATM機の稼働時間		
店舗名	平日	土曜・日曜・祝日
姫路支店以外の店舗	8:00~21:00	
姫路支店	8:30~18:00	ご利用いただけません

店舗外ATM機のご案内		
出張所名	設置場所	ATM機の稼働時間 平日・土曜・日曜・祝日
イオン洲本店出張所	洲本市塩屋1-1-8	9:00~21:00
物部シティオ出張所	洲本市物部3-1	9:00~21:00
淡路ベイプラザ アル・クリオ出張所	淡路市志筑新島10-3	10:00~20:00
富島出張所	淡路市富島1877	8:00~21:00
三原ショッピングプラザ パルティ出張所	南あわじ市市円行寺150	10:00~20:00

