

経営理念

- 近い、早い、親切をモットーにお客様の「夢あるくらしのパートナー」として努力する。
- 人と人とのふれあいを大切に、愛され親しまれ、地域と共に発展する信用組合をめざす。

当組合は、昭和24年に制定された中小企業等協同組合法に基づく組合員の「相互扶助」を基本理念とする協同組織の地域金融機関で、地元の中小企業・小規模事業者及び勤労者に対する金融の円滑化とその経済的地位の向上に寄与し、地域社会の発展に貢献することを経営の基本方針としています。さらに、堅実・健全経営に徹し、人縁・地縁を大切にしてお客様とのより身近で親密な関係を築き、質の高い、きめ細かな金融サービスの提供を常に心掛けています。

だんようのあゆみ

- 昭和27年12月 ● 中小企業等協同組合法に基づく地域信用組合として旧津名郡富島町（現在の淡路市）において設立
- 31年 7月 ● 本店を洲本市に移転
- 52年12月 ● 本店を現在地へ新築移転
- 54年 5月 ● 預金高500億円を達成
- 57年 7月 ● オンラインシステム稼働
- 61年 3月 ● 預金高1,000億円を達成
- 63年 9月 ● 富士信用組合洲本支店を承継
- 平成 3年 3月 ● 預金高1,500億円を達成
- 4年10月 ● 日本銀行蔵入復代理店の認可に伴う歳入金の取扱いを開始
- 7年 5月 ● 信組共同センターに加盟
- 8年11月 ● けんみん大和信用組合及び山陽信用組合の事業を譲受
- 営業地区を兵庫県全域へ拡張
 - 預金高2,000億円を達成
- 11年 3月 ● 理事長に藤勝が就任
- 12年 4月 ● 郵貯とのATM提携を開始
- 7月 ● 「デビットカード・サービス」の取扱いを開始
- 13年 1月 ● 「インターネット・モバイルバンキング」の取扱いを開始
- 12月 ● 火災保険窓販の取扱いを開始
- 14年12月 ● 創立50周年
- 17年 4月 ● 証券化支援事業住宅ローン「フラット35」の取扱いを開始
- 20年 1月 ● 「マルチペイメントネットワークサービス」の取扱いを開始
- 9月 ● イオン銀行とのATM提携を開始
- 21年 5月 ● 生命保険窓販の取扱いを開始
- 7月 ● 証券化支援事業住宅ローン「フラット50」の取扱いを開始
- 24年 6月 ● 理事長に勢戸堅祐が就任
- 12月 ● 創立60周年
- 25年 2月 ● 「でんさいネットサービス」の取扱いを開始
- 4月 ● 兵庫県中小企業団体中央会（しっかいや中央会）との連携による中小企業相談支援事業を開始
- 5月 ● ビューカードとのATM提携を開始
- 9月 ● 「教育資金贈与預金口座」の取扱いを開始
- セブン銀行とのATM提携を開始
- 27年 7月 ● 日本政策金融公庫との連携による「創業・第二創業サポートローン」の取扱いを開始
- 29年 6月 ● 理事長に山本英博が就任
- 個人型確定拠出年金「iDeCo」の取扱いを開始
- 30年10月 ● 振込サービスの取扱時間を拡大
- 令和 2年 6月 ● 預金高2,500億円を達成
- 3年 4月 ● 神戸支店を新築移転
- 4年 6月 ● 理事長に河本晋一が就任

トピックス（令和3年4月～令和4年3月）

- 令和3年 4月 ● 新入職員入組式を開催
- 神戸支店を新築移転
- 6月 ● 第69期通常総代会を開催
- 9月 ● 「しんくみの日週間・献血運動」に73名の役職員が参加
- 「ピーターパンカード寄付金」を「聖智学園」に寄付
- 10月 ● 住友三井オートサービス㈱とオートリースに関する業務提携を開始
- 11月 ● オリックス・クレジット㈱とフラット35に関する業務提携を開始
- 「3海峡クリーンアップ大作戦」に86名の役職員が参加
- 4年 2月 ● BCP（業務継続計画）訓練を実施（下加茂支店）

＜第5次経営力強化計画初年度重点施策＞
「～変革へのセカンドステージ～」

1. 長期ビジョン
地域になくてはならない信用組合へ
2. 基本方針
 - (1) 顧客本位の営業スタイルの深化
 - (2) 適正収益の確保
 - (3) 人財育成
3. 基本戦略
3つの基本戦略（(1)～(3)）と7つの重点施策（①～⑦）
 - (1) 構造改革
 - ① 地域金融機関ならではのサービスの提供と持続可能な営業態勢の構築
 - ② 業務・事務の効率化と労働生産性の向上
 - ③ 強固な経営基盤の構築
 - (2) 店舗戦略と本部組織の再編
 - ④ マーケット特性を踏まえた店舗網と店舗機能の最適化
 - ⑤ 改編・人員の再配置による本部組織の強靱化
 - (3) 人財・組織戦略
 - ⑥ 顧客対応力の向上・能力ある人財の積極登用と適正な人事評価体系の構築
 - ⑦ リスク管理力・経営組織力の強化とコンプライアンス態勢の強化

役員一覧

2022年6月30日現在

理事長（代表理事）	河本 晋一
専務理事（代表理事兼審査部長）	太田 光彦
常務理事（業務推進部長）	片山 浩史
常務理事（人事部長）	作田 守
理事（資金証券部長）	由尾 真一
理事（本店営業部長兼由良支店長）	幹田 英司
理事（非常勤）	谷林 謙
理事（非常勤）	畑 英樹（※）
監事	西野 幸次
監事（非常勤、員外）	永原 憲章
監事（非常勤）	濱口 雄裕

（注）当組合は、職員出身者以外の理事1名（※印）の経営参画により、ガバナンスの向上や組合員の意見の多面的な反映に努めています。

会計監査人の氏名または名称

2022年6月30日現在
なぎさ監査法人

職員数

（単位：人）

区分	2021年3月末	2022年3月末
男子	163	152
女子	126	120
合計	289	272

（注）臨時の雇用者は、除いています。

組合員数・出資金の推移

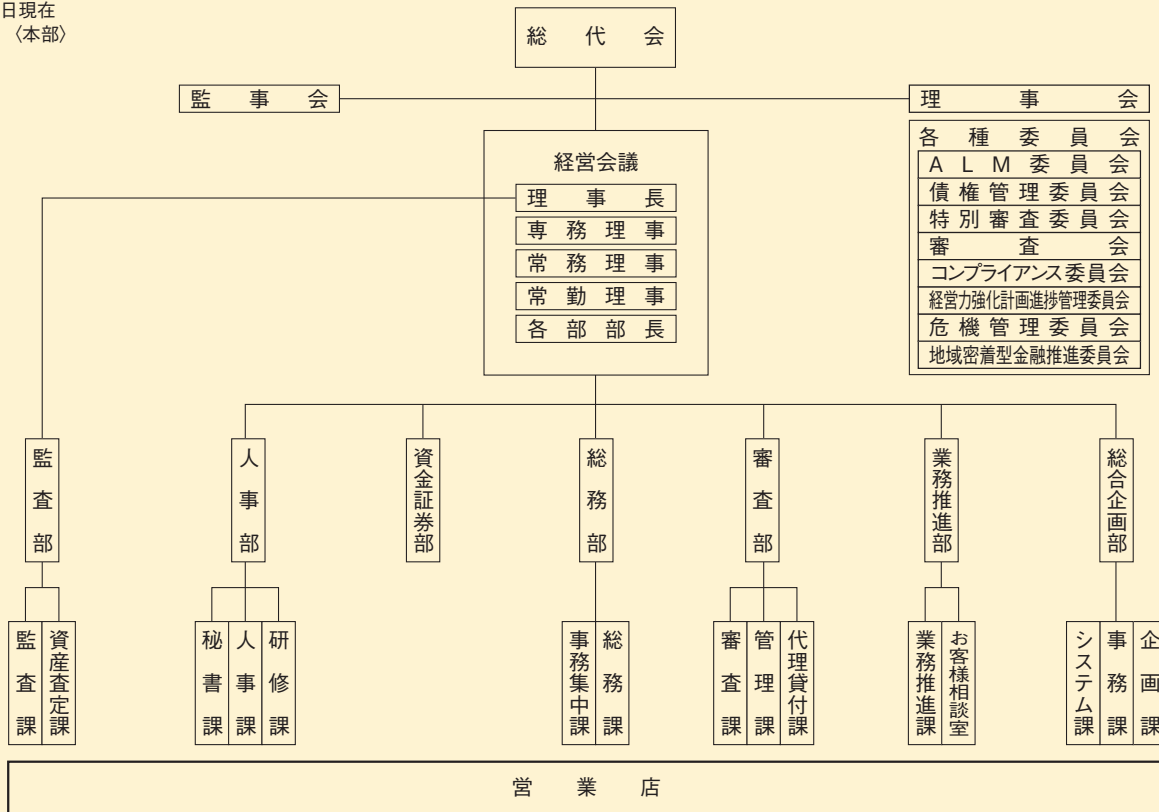
（単位：人、百万円）

区分	2021年3月末		2022年3月末	
	組合員数	出資金	組合員数	出資金
個人	30,063	1,057	29,900	1,060
法人	2,779	240	2,794	241
合計	32,842	1,298	32,694	1,302

（注）出資1口の金額は、500円となっています。

組織図

2022年6月30日現在
(本部)



総代会

1. 総代会制度について

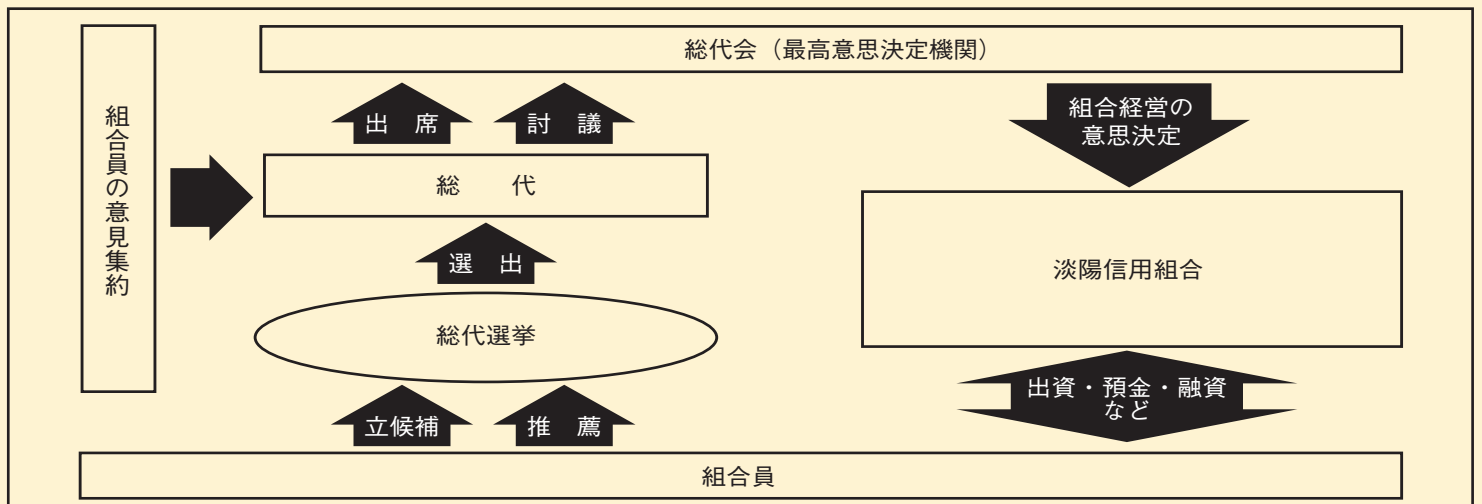
信用組合は、組合員の相互扶助の精神を基本理念に金融活動を通じて経済的地位の向上を図ることを目的とした協同組合組織の金融機関です。

また、信用組合には、組合員の総意により組合の意思を決定する機関である「総会」が設けられており、組合員は出資口数に関係なく一人一票の議決権及び選挙権を持ち、総会を通じて信用組合の経営等に参加することができます。

しかし、当組合は組合員数が3万2千名（2022年3月末現在）と多く、総会の開催が困難であるため、中小企業等協同組合法及び定款の定めるところにより「総代会」を設置しています。

総代会は、組合員の中から選出された総代によって構成される当組合の最高意思決定機関であり、決算や事業活動等の報告が行われるとともに、剰余金処分、事業計画の承認、定款変更、理事・監事の選任など、当組合の重要事項に関する審議、決議が行われます。

総代は、組合員の代表として、総代会を通じて組合員の信用組合に対する意見や要望を信用組合経営に反映させる重要な役割を担っています。



当組合では、総代会に限定することなく、組合員（利用者）アンケート調査やお客様相談室の設置など、日常の営業活動を通じて総代や組合員とのコミュニケーションを大切に、さまざまな経営改善に取り組んでいます。

2. 総代の選出方法、任期・定数

総代は、総代会での意思決定が広く組合員の意思を反映し適切に行われるよう、組合員の幅広い層の中から、定款及び総代選挙規約に基づき、公正な手続きを経て選出されます。

(1) 総代の選出方法

総代は組合員の中から、総代選挙規約に則り選出されます。

(2) 総代の任期・定数

総代の任期は3年、定数は100人以上150人以内に定められています。

3. 総代氏名 (2022年6月23日現在 総代数 116名 敬称略・50音順)

選挙区	総定数	総代数	氏名
本店営業部の所轄地域	14	14	岩鼻 司郎⑦、大内 晋②、奥 泰宏⑦、片山 伯夫③、木田 京志◆、谷 政智②、 飛松 宏明◆、西岡 強◆、野村 英世③、秦 慎二郎②、番所 利行◆、元地 寛和◆、 藪田 好一⑦、山形 和大⑥
由良支店の所轄地域	3	3	長瀬 捷明⑦、新島 芳実②、渡辺 宰④
下加茂支店の所轄地域	4	4	佐和 光城◆、高田 知昭③、辰岡 久三◆、仲野 省二③
志筑支店の所轄地域	10	9	石井 康文③、尾崎 任一◆、柏木 敏孝②、金岡 秀和②、寺西 一夫⑥、長尾 泰宏②、 増田 信紀③、松田 恭直⑦、宮本 徹郎◆
仮屋支店の所轄地域	5	5	折田 慶治②、来田 國之◆、仲野 廣巳④、仲野 嘉宏⑥、森 義政⑧
岩屋支店の所轄地域	7	7	新井 英隆②、戸田 種彦◆、友川 健夫⑥、中来田 進④、藤 博文④、藤 眞行⑨、 山口 昌志②
北淡支店の所轄地域	9	9	小山 政則②、近藤 忠継③、志田 修二◆、下土井 光④、徳田 正昭⑥、凧 益秀③、 濱田 憲児④、藤岡 和洋⑥、山口 浩一④
郡家支店の所轄地域	6	5	池上 幸三◆、柏木 秀樹③、潮崎 義隆◆、山口 卓治④、吉井 康人◆
都志支店の所轄地域	6	6	今井 拓也⑤、大谷 忠弘④、岡本 行布⑦、大傍 明好⑤、高倍 正嗣⑤、中田 洋光⑥
湊支店の所轄地域	7	7	居内 正博⑥、大石 喜一③、坂田 勝幸◆、嶋本 宏信⑤、出嶋 道夫⑥、増田 弘③、 山形 隆信⑧
福良支店の所轄地域	7	7	浦瀬 昌人◆、片岡 永幸④、久留米正紀④、竹原 正記⑥、鳥取 太一⑥、原口 健治③、 森本 宏②
市支店の所轄地域	8	8	井上 裕文⑤、竹田 宏樹⑤、田中 一良④、登日 斉⑧、富本 東平⑤、中田 豊臣◆、 廣本 學⑦、宮本 忠博④
阿万支店の所轄地域	4	3	興津 達夫⑦、川端 章弘③、黒田 昌宏④
広田支店の所轄地域	4	4	井本 好則⑤、小西 正剛③、真野 忠己◆、山岡 秀紀②
神戸支店の所轄地域	3	3	田森 豊◆、三上 浩史③、森川 和章◆
加古川支店の所轄地域	2	2	小田 満博④、杉原 康弘③
灘支店の所轄地域	2	2	高田 和豊④、宮口 吉友②
山崎支店の所轄地域	6	6	上林 博實◆、尾崎 博之⑦、織金 正博⑦、塚崎 篤人◆、徳田 義彦⑤、秦 賢作⑤
佐用支店の所轄地域	3	3	尾崎 裕章⑧、藤岡 照一④、盛本 和喜⑥
一宮支店の所轄地域	4	3	川本 洋司③、松本 貞人⑤、丸居 靖彌⑤
姫路支店の所轄地域	2	2	細野 公利⑥、増田 嘉孝◆
赤穂支店の所轄地域	4	4	岩佐 明③、高井 勤◆、藤田 隆夫◆、山本 忠義⑦

(注1) 氏名の後に就任回数を記載しています。

(注2) 就任回数が10回以上の場合は◆で示しています。

4. 総代の属性別構成比 (2022年6月23日現在)

属性	構成比
職業	個人12.9%、個人事業主16.4%、法人役員70.7%
年代	40代6.1%、50代15.5%、60代26.7%、70代38.8%、80代以上12.9%
業種	製造業11.9%、漁業1.0%、鉱業・採石業・砂利採取業1.0%、建設業20.8%、電気・ガス・熱供給・水道業5.9% 運輸業・郵便業4.9%、卸売業・小売業29.7%、不動産業7.9%、学術研究・専門・技術サービス業4.0%、飲食業1.0%、 生活関連サービス業・娯楽業3.0%、医療・福祉1.0%、その他のサービス業4.9%、その他の産業3.0%

※業種の構成比については、個人事業主、法人役員に限ります。

5. 総代会の議案

2022年6月23日(木)午前10時30分から洲本市文化体育館文化ホールにおいて第70期通常総代会を開催し、下記の事項について原案通り承認可決されました。

(1) 報告事項

令和3年度(第70期)事業報告、貸借対照表、損益計算書報告の件

(2) 決議議案

- 第1号議案 令和3年度(第70期)剰余金処分(案)承認の件
- 第2号議案 令和4年度(第71期)事業計画(案)承認の件
- 第3号議案 組合員法定脱退の件
- 第4号議案 理事全員任期満了に伴う役員改選の件
- 第5号議案 退任役員に対する退職慰労金贈呈の件



総代会

店舗等のご案内

2022年6月30日現在

当組合の店舗数は、淡路地域に14店舗、神戸市に2店舗、播磨地域に6店舗の合計22店舗となっています。

ATM機は、各店舗と店舗外5ヶ所に設置しており、姫路支店を除き365日年中無休で稼働しています。なお、すべてのATM機が視覚障がい者対応となっています。

店舗のご案内										
地域	店舗名	郵便番号	所在地		地域	店舗名	郵便番号			
			電話番号				電話番号			
淡路地域	① 本店営業部	656-0026	洲本市栄町1-3-17		淡路地域	⑫ 阿万支店	656-0544	南あわじ市阿万下町546-5		
		0799-22-5551						0799-55-1617		
	② 由良支店	656-2541	洲本市由良3-9-15			⑬ 市支店	656-0478	南あわじ市市福永420-4		
		0799-27-0301						0799-42-2300		
	③ 下加茂支店	656-0013	洲本市下加茂1-4-11		⑭ 広田支店	656-0122	南あわじ市広田広田373-5			
		0799-23-1755					0799-45-0556			
	④ 都志支店	656-1301	洲本市五色町都志276-9		神戸市	⑮ 神戸支店	652-0822	神戸市兵庫区西出町1-5-7		
		0799-33-0470						078-381-8151		
	⑤ 志筑支店	656-2131	淡路市志筑3120-1		⑯ 灘支店	657-0035	神戸市灘区友田町2-7-17			
		0799-62-0307					078-841-1941			
	⑥ 仮屋支店	656-2311	淡路市久留麻1786-3		播磨地域	⑰ 加古川支店	675-0101	加古川市平岡町新在家2-269-5		
		0799-74-2381						079-424-2111		
	⑦ 岩屋支店	656-2401	淡路市岩屋988-3			⑱ 姫路支店	670-0965	姫路市東延末2-20		
		0799-72-3322						079-288-3434		
⑧ 北淡支店	656-1606	淡路市室津2429-7		⑲ 赤穂支店		678-0239	赤穂市加里屋駅前町30-14			
	0799-84-1313						0791-45-0034			
⑨ 郡家支店	656-1511	淡路市郡家84-1		⑳ 山崎支店		671-2576	宍粟市山崎町鹿沢57-5			
	0799-85-0151						0790-62-0556			
⑩ 湊支店	656-0332	南あわじ市湊55-1		㉑ 一宮支店		671-4132	宍粟市一宮町東市場565-5			
	0799-36-2630						0790-72-0350			
⑪ 福良支店	656-0501	南あわじ市福良甲1327		㉒ 佐用支店	679-5301	佐用郡佐用町佐用2904-18				
	0799-52-0270					0790-82-3535				

上記店舗に付属するATM機の稼働時間		
店舗名	平日	土曜・日曜・祝日
姫路支店以外の店舗	8:00~21:00	
姫路支店	8:30~18:00	ご利用いただけません

店舗外ATM機のご案内		
出張所名	設置場所	ATM機の稼働時間 平日・土曜・日曜・祝日
イオン洲本店出張所	洲本市塩屋1-1-8	9:00~21:00
物部シティオ出張所	洲本市物部3-1	9:00~21:00
淡路ベイプラザ アル・クリオ出張所	淡路市志筑新島10-3	10:00~20:00
富島出張所	淡路市富島1877	8:00~21:00
三原ショッピングプラザ パルティ出張所	南あわじ市市円行寺150	10:00~20:00

